

**Aneks statystyczny do
Strategii rozwoju Gminy Suwałki
do 2030 roku**



Warszawa, lipiec 2021 r.

Spis treści

SPIS SKRÓTÓW	3
1. WPROWADZENIE	4
2. KAPITAŁ LUDZKI I SPOŁECZNY	5
3. KAPITAŁ GOSPODARCZY	8
4. KAPITAŁ ŚRODOWISKOWY	10
5. INFRASTRUKTURA	11
6. SPIS ŹRÓDEŁ	13
7. SPISY	14

SPIS SKRÓTÓW

Skrót	Rozwinięcie
BDL	Bank Danych Lokalnych
gm.	gmina
GUS	Główny Urząd Statystyczny
REGON	Rejestr Gospodarki Narodowej

1. WPROWADZENIE

Prezentowany aneks statystyczny do Strategii ma charakter diagnostyczny i został oparty o dane pochodzące wyłącznie z zasobów statystyki publicznej. Dane pochodzą głównie z Banku Danych Lokalnych GUS oraz w mniejszym stopniu z opracowań Głównego Urzędu Statystycznego i podległych mu Urzędów Statystycznych.

Aneks statystyczny stanowi uzupełnienie do Raportu otwarcia dla gminy Suwałki, przygotowanego w grudniu 2020 roku. Uzupełnienie rozumiane jest jako:

- aktualizacja wybranych danych statystycznych o 2020 rok lub inny najaktualniejszy;
- dodanie nowych danych statystycznych, istotnych z punktu widzenia potencjalnych kierunków rozwojowych gminy.

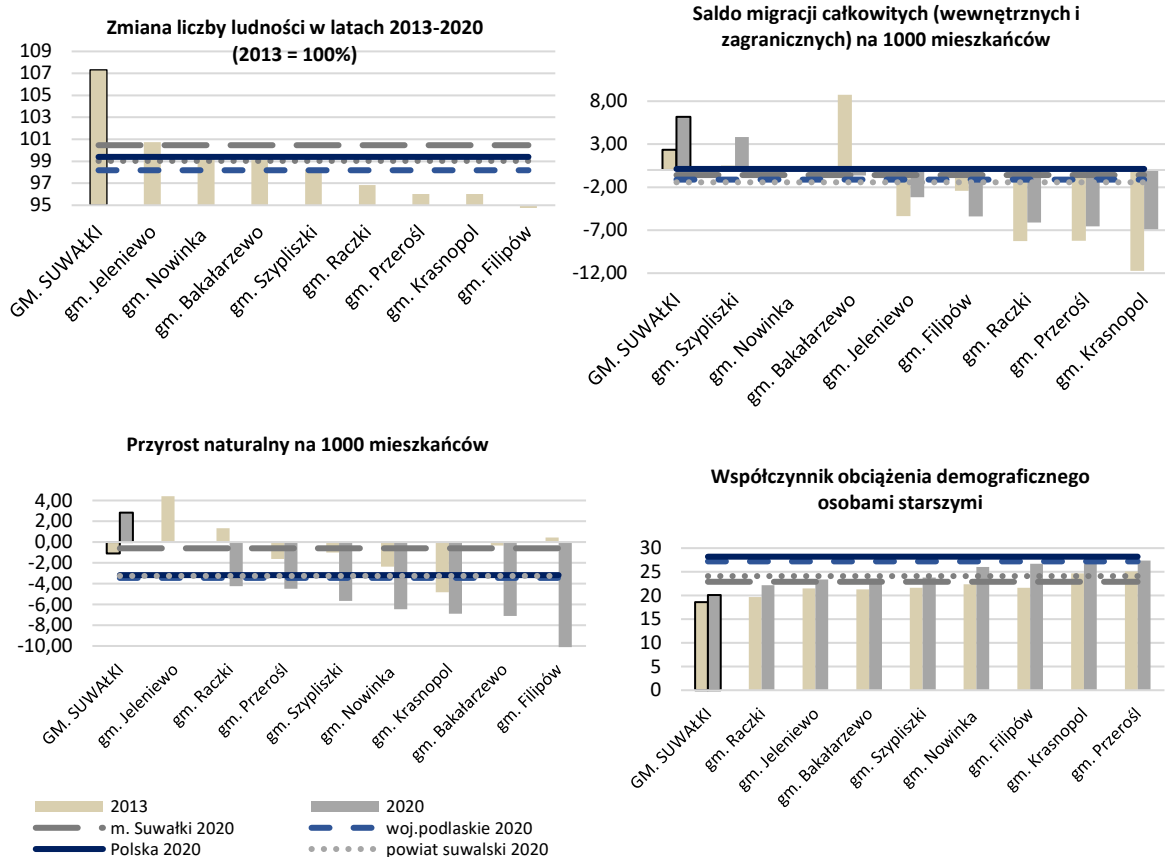
Analogicznie do Raportu otwarcia, dane dla gminy Suwałki prezentowane są w układzie porównawczym z jednostkami występującymi w jej najbliższym otoczeniu oraz przy uwzględnieniu ogólnego kontekstu powiatowego, wojewódzkiego i krajowego. Aneks został podzielony na trzy główne obszary tematyczne oraz występujący na ich styku obszar infrastruktury.

2. KAPITAŁ LUDZKI I SPOŁECZNY

Na koniec 2020 roku gminę Suwałki zamieszkiwało 7826 osób. W kontekście zachodzących procesów demograficznych w gminie warto zwrócić uwagę na następujące fakty (Wykres 1):

1. Znaczący przyrost liczby ludności w ostatnich latach.
2. Przyrost ludności w znacznym stopniu związany jest z dodatnim saldem migracji i procesem suburbanizacji, a także dodatnim przyrostem naturalnym.
3. Mniej widoczny niż w pozostałych gminach proces starzenia się społeczeństwa.

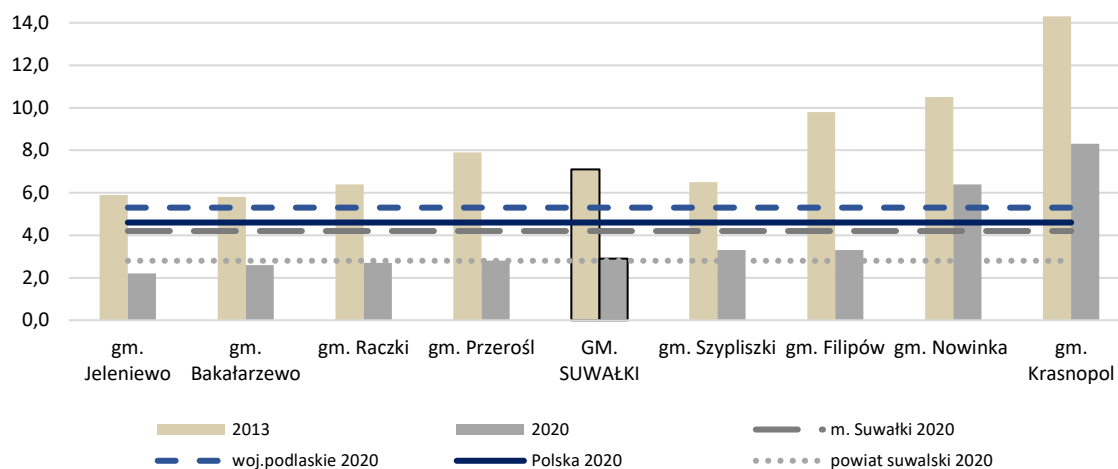
Wykres 1. Procesy demograficzne



Źródło: opracowanie własne na podstawie danych BDL GUS.

W gminie Suwałki występuje najwięcej pracujących w porównaniu do jej najbliższego otoczenia, a gmina jest miejscem pracy także dla mieszkańców miasta Suwałki (zob. *Raport otwarcia – w kierunku strategii rozwoju Gminy Suwałki do 2030 roku*, 2020). W gminie systematycznie spada poziom bezrobocia, a na koniec 2020 roku niespełna 3% osób wieku produkcyjnym było zarejestrowanych jako bezrobotni (Wykres 2).

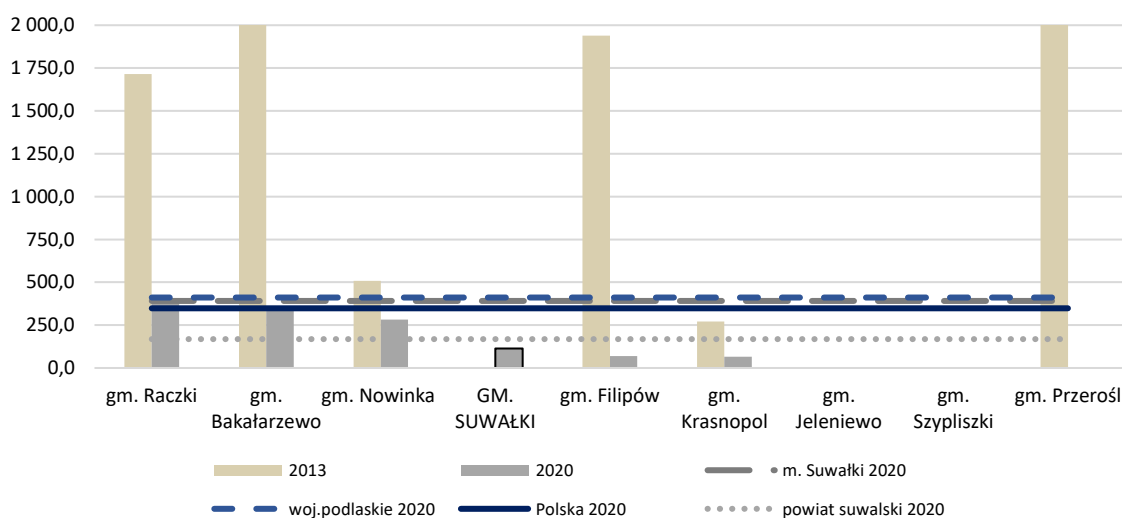
Wykres 2. Udział bezrobotnych zarejestrowanych w ogólnej liczbie ludności w wieku produkcyjnym (%)



Źródło: opracowanie własne na podstawie danych BDL GUS.

Istotnym czynnikiem rozwoju kapitału ludzkiego i społecznego jest także tworzenie miejsc i możliwości spędzania czasu wolnego. W gminie Suwałki w 2020 roku było niewiele ponad 100 osób na 1000 mieszkańców uczestniczących w imprezach organizowanych przez instytucje kultury (Wykres 3).

Wykres 3. Uczestnicy imprez organizowanych przez instytucje związane z kulturą na 1000 mieszkańców



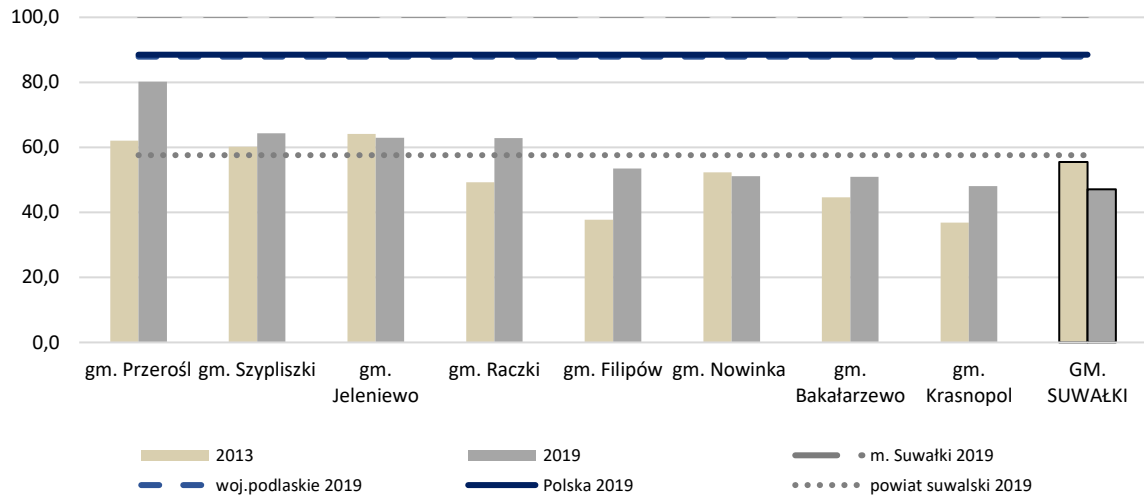
Źródło: opracowanie własne na podstawie danych BDL GUS.

Gminę Suwałki charakteryzuje relatywnie niska dostępność do opieki zdrowotnej (*Wskaźniki dostępności terytorialnej mieszkańców Polski do wybranych obiektów użyteczności publicznej*, 2018):

1. Według badania GUS w 2016 roku gmina Suwałki znajdowała się w grupie 10% gmin w Polsce o najniższej dostępności do przychodni zdrowia, szpitali i centrów urazowych.
2. Dostępność opieki zdrowotnej jest oceniana jako niska, zarówno pod względem dostępności czasowej, jak i pokonywanego dystansu.

W 2019 roku w gminie Suwałki wystąpił najniższy na tle otoczenia odsetek dzieci objętych wychowaniem przedszkolnym (Wykres 4). Była to także jedna z nielicznych gmin, w których odsetek ten zmalał w stosunku do 2013 roku.

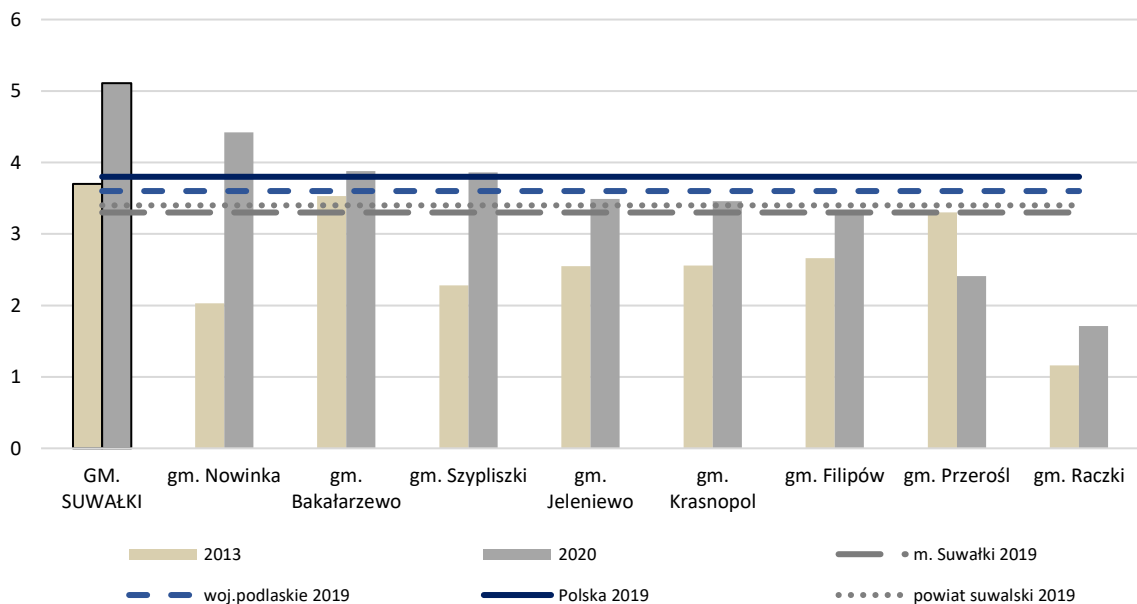
Wykres 4. Odsetek dzieci w wieku 3-5 lat objętych wychowaniem przedszkolnym (%)



Źródło: opracowanie własne na podstawie danych BDL GUS.

W gminie Suwałki w 2020 roku było najwięcej na tle najbliższego otoczenia zarejestrowanych różnych typów organizacji pozarządowych (Wykres 5). Potencjał fundacji, stowarzyszeń i organizacji społecznych był relatywnie także większy niż przeciętnie w kraju i województwie.

Wykres 5. Fundacje, stowarzyszenia i organizacje społeczne na 1000 mieszkańców



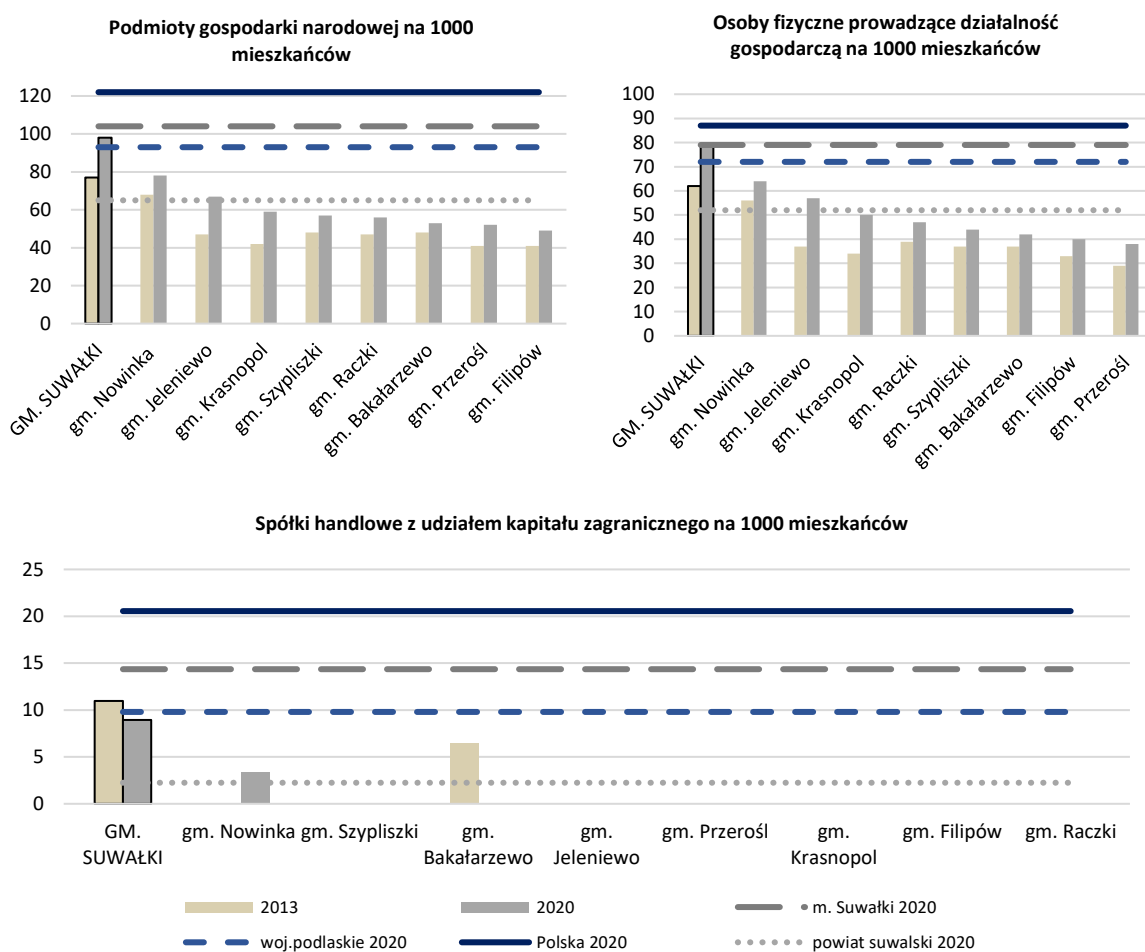
Źródło: opracowanie własne na podstawie danych BDL GUS.

3. KAPITAŁ GOSPODARCZY

Gminę Suwałki charakteryzuje wysoki poziom kapitału gospodarczego, co związane jest z (Wykres 6):

1. Wysoką ogólną liczbą podmiotów gospodarki narodowej na 1000 mieszkańców.
2. Wysokim poziomem przedsiębiorczości mieszkańców.
3. Największą w otoczeniu miasta Suwałki liczbą spółek handlowych z udziałem kapitału zagranicznego na 1000 mieszkańców, choć niższą niż przeciętnie w Polsce i województwie podlaskim.

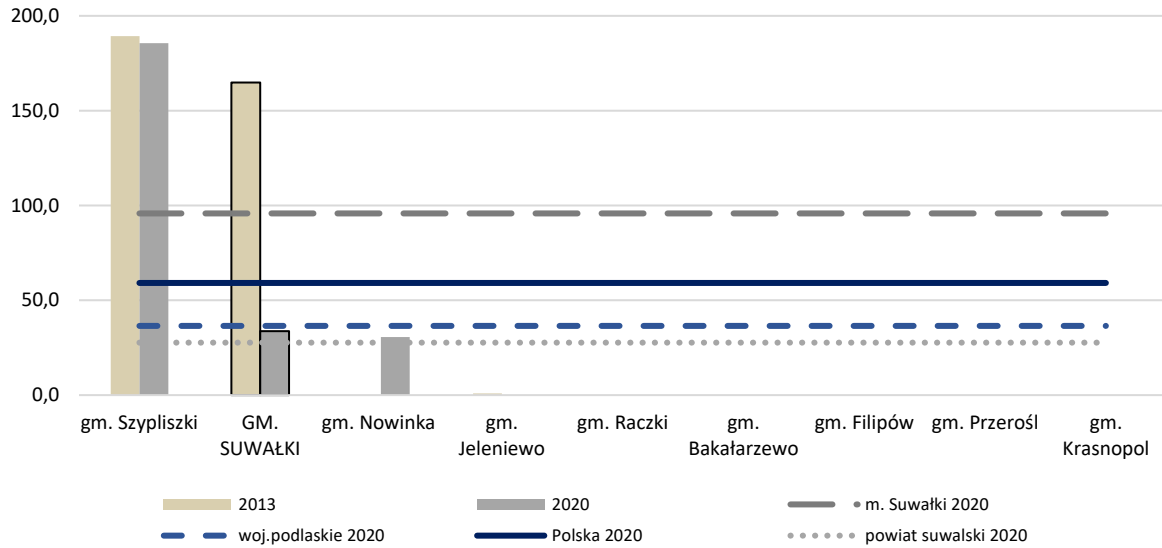
Wykres 6. Podmioty gospodarcze



Źródło: opracowanie własne na podstawie danych BDL GUS.

Gmina Suwałki jest jedną z najpopularniejszych w powiecie suwalskim destynacji wśród turystów zagranicznych (Wykres 7). W 2020 roku liczba turystów zagranicznych odwiedzających tę gminę znacznie zmalała, co może być jednak bezpośrednio powiązane ze skutkami pandemii COVID-19.

Wykres 7. Turyści zagraniczni na 1000 mieszkańców



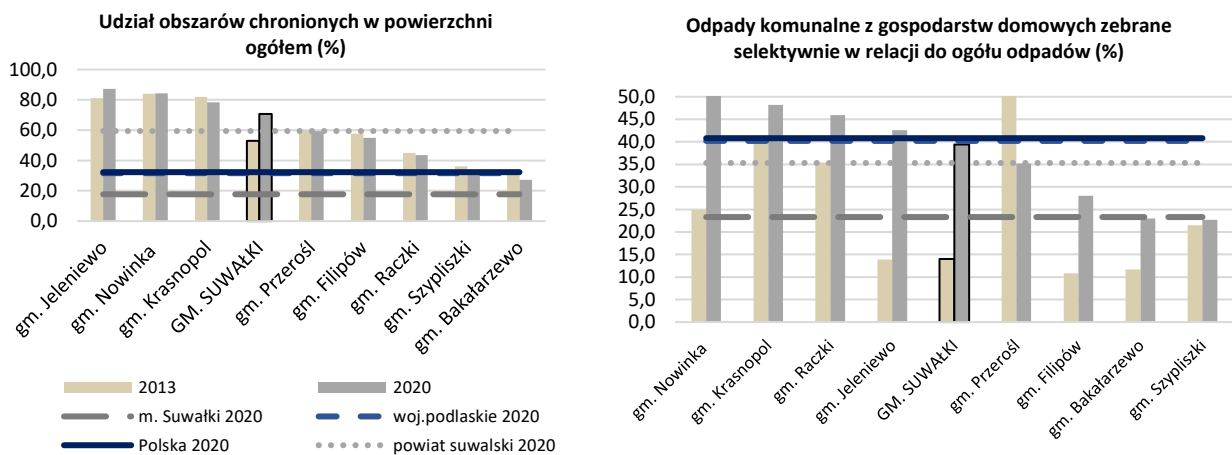
Źródło: opracowanie własne na podstawie danych BDL GUS.

4. KAPITAŁ ŚRODOWISKOWY

W zakresie kapitału środowiskowego warto zwrócić uwagę na następujące aspekty (Wykres 8):

1. Wysoki (blisko 60%) udział obszarów chronionych w powierzchni obszaru gminy.
2. Wzrastający odsetek odpadów komunalnych zebranych selektywnie. Wzrost zanotowało większość gmin, jednak w gminie Suwałki był on jednym z większych.

Wykres 8. Środowisko przyrodnicze i zagospodarowanie terenu



Źródło: opracowanie własne na podstawie danych BDL GUS.

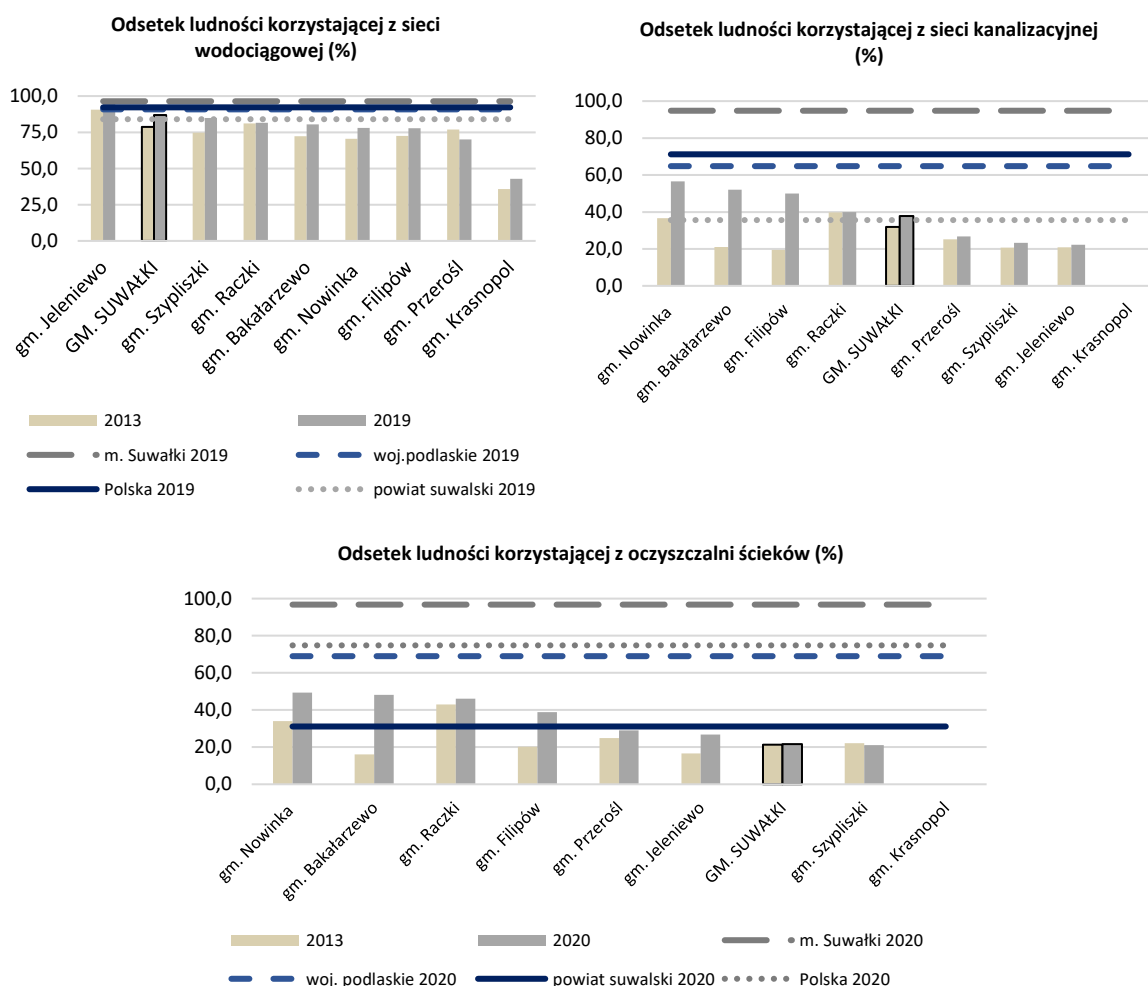
5. KAPITAŁ INFRASTRUKTURALNY

5.1. Infrastruktura techniczna

W zakresie dostępności infrastruktury technicznej warto zwrócić uwagę na następujące aspekty (Wykres 9):

1. Wzrastająca dostępność podstawowych typów (wodociągi, kanalizacja) infrastruktury sieciowej.
2. Wciąż niski poziom dostępności sieci kanalizacyjnej i ściekowej, zarówno w skali ogólnokrajowej, wojewódzkiej, jak i wewnątrz powiatu.

Wykres 9. Dostępność infrastruktury sieciowej wodno-ściekowej

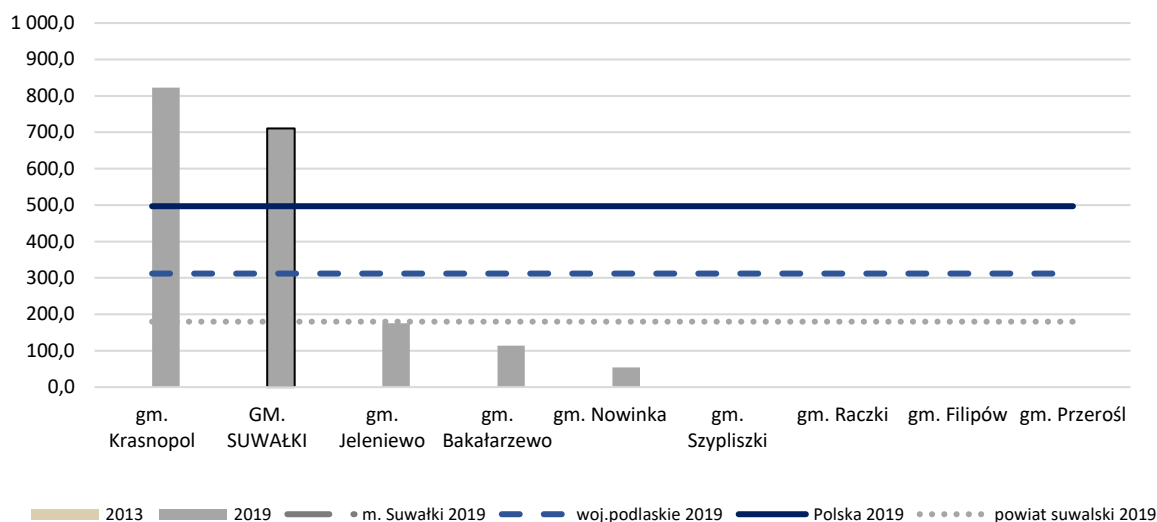


Źródło: opracowanie własne na podstawie danych BDL GUS.

5.2. Infrastruktura komunikacyjna

W 2019 roku w gminie Suwałki było nieco ponad 700 km ścieżek rowerowych na 10 tys. km². Podobnie jak pozostałe jednostki, gmina zanotowała progres względem 2013 roku, w którym nie miała jeszcze żadnych ścieżek rowerowych na swoim terenie (Wykres 10).

Wykres 10. Ścieżki rowerowe na 10 tys. km² (km)



* w mieście Suwałki długość ścieżek rowerowych w 2019 roku wyniosła 13 341,5 km na 10 tys. km².

Źródło: opracowanie własne na podstawie danych BDL GUS.

6. SPIS ŹRÓDEŁ

Cieciora I., Godlewski D., Filip P., Kosatka K., Kowalski K., Kozłowska Z., Koźmiński D., Kwiecień T., Nowakowska G., Murawska H., Murawska P., Sońta I., Stępień G., Sułkowska D., Szałtys D., Woźnica K., Wysocka A., Zegar T., Zieliński Ł., 2018, *Wskaźniki dostępności terytorialnej mieszkańców Polski do wybranych obiektów użyteczności publicznej*, GUS, Warszawa.

Dziemianowicz W., Cybułska M., Jurkiewicz I., Belowski M., Goliński J., Stokowski M., Tomczak N., 2020, *Raport otwarcia – w kierunku strategii rozwoju Gminy Suwałki do 2030 roku*, Geoprofit, Warszawa.

Źródła internetowe

Bank Danych Lokalnych GUS <https://bdl.stat.gov.pl/BDL/dane/podgrup/temat>

7. SPISY

WYKRES 1. PROCESY DEMOGRAFICZNE _____	5
WYKRES 2. UDZIAŁ BEZROBOTNYCH ZAREJESTROWANYCH W OGÓLNEJ LICZBIE LUDNOŚCI W WIEKU PRODUKCYJNYM (%) _____	6
WYKRES 3. UCZESTNICY IMPREZ ORGANIZOWANYCH PRZEZ INSTYTUCJE ZWIĄZANE Z KULTURĄ NA 1000 MIESZKAŃCÓW _____	6
WYKRES 4. PODMIOTY GOSPODARCZE _____	8
WYKRES 5. TURYSŃCI ZAGRANICZNI NA 1000 MIESZKAŃCÓW _____	9
WYKRES 6. ŚRODOWISKO PRZYRODNICZE I ZAGOSPODAROWANIE TERENU _____	10
WYKRES 8. DOSTĘPNOŚĆ INFRASTRUKTURY SIECIOWEJ WODNO-ŚCIEKOWEJ _____	11